

Parque Estatal Histórico Fort Tejon



Nuestra Misión

La misión de California State Parks es proporcionar apoyo para la salud, la inspiración y la educación de los ciudadanos de California al ayudar a preservar la extraordinaria diversidad biológica del estado, proteger sus más valiosos recursos naturales y culturales, y crear oportunidades para la recreación al aire libre de alta calidad.



California State Parks apoya la igualdad de acceso. Antes de llegar, los visitantes con discapacidades que necesiten asistencia deben comunicarse con el parque llamando al **(661) 248-6692**. Si necesita esta publicación en un formato alternativo, comuníquese con interp@parks.ca.gov.

CALIFORNIA STATE PARKS
P.O. Box 942896
Sacramento, CA 94296-0001

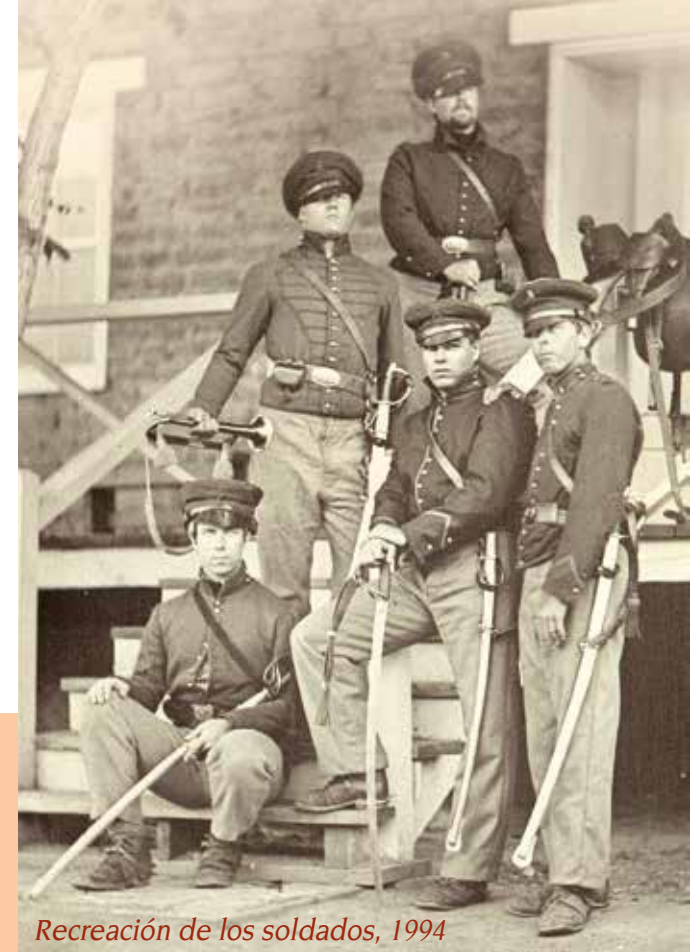
Para obtener más información, llame al:
(800) 777-0369 o (916) 653-6995, fuera de los EE. UU. o 711, servicio de teléfono de texto.

www.parks.ca.gov

Fort Tejon State Historic Park
4201 Fort Tejon Road / P.O. Box 895
Lebec, CA 93243
(661) 248-6692

© 2007 California State Parks (Rev. 2016)

*Camine entre los edificios,
sitios y ruinas de Fort Tejon
e imagine la vida de los
soldados y de los civiles para
comprender los esfuerzos
que implicaba la vida de los
primeros tiempos de California.*



Recreación de los soldados, 1994

En la cima Grapevine Canyon, los edificios de adobe del Parque Estatal Histórico Fort Tejon protegen una hermosa pradera bordeada por árboles. Entre 1854 y 1864, este fuerte del ejército de los Estados Unidos protegía a la gente de los alrededores de los conflictos sociales y culturales entre los colonos estadounidenses y los indios de California.

Fort Tejon, a una altura de más de 3,500 pies (1070 metros), está ubicado en las escabrosas sierras Tehachapi cerca del Puerto Tejón sobre la ruta interestatal 5. En general, las temperaturas de verano son de 80 °F (27 °C) y pueden superar los 100 °F (38 °C). Las temperaturas de invierno puede llegar a cero con posibilidades de nevadas. Grapevine Canyon es conocida por sus fuertes vientos ocasionales.

HISTORIA DE LOS PRIMEROS AÑOS

Antes de que se estableciera Fort Tejon, el grupo emigdiano de nativos californianos se referían a esta área como su casa. Los emigdanos eran un grupo continental del pueblo costero chumash que vivía en una gran villa al pie de Grapevine Canyon y tenían una villa, sausu, a lo largo de Castac Lake. A diferencia de los grupos costeros, tuvieron poco contacto con los exploradores y colonos europeos antes de mediados de 1800.

Fundación del fuerte

En la década de 1850, el descubrimiento de oro atrajo miles de personas a California. Los enfrentamientos eran frecuentes entre



Participantes del programa historia viviente

los emigdanos, los supuestos mineros y los colonos sedientos de tierras. En 1853, el gobierno de los Estados Unidos intentó mitigar la situación estableciendo reservas, incluida la Reserva Sebastian en el extremo sur del valle de San Joaquín.

En julio de 1854, el teniente Alfred Latimer y un pequeño destacamento de soldados dragones establecieron un campamento en la reserva. Sin embargo, el nuevo campamento carecía de agua, forrajes para los caballos y madera para construcción. Ese agosto, el mayor J.L. Donaldson, el furriel, trasladó el puesto a la cima de Grapevine Canyon, a 17 millas al suroeste de la reserva. El lugar contaba con todo lo necesario para sustentar un puesto de avanzada militar de gran tamaño.

Los primeros soldados dragones de los Estados Unidos llegaron el 10 de agosto de 1854 y comenzaron la construcción de más de 40 edificios militares. Justo al sur del fuerte, se desarrolló una pequeña comunidad de civiles para proporcionar

suministros y mano de obra al ejército. En 1858, la compañía de transporte Overland Mail Company estableció una estación en la tienda del comerciante del fuerte.

El experimento con camellos

A fines de 1850, el ejército de los Estados Unidos experimentó con camellos con la esperanza de mejorar el transporte a lo largo del árido oeste. En 1859, los camellos se introdujeron en Fort Tejon, donde el ejército se encargó de ellos.

Debido a que los animales se encontraban en malas condiciones y era costoso alimentarlos, la manada de camellos se trasladó luego de menos de un año al puesto de furrieles de Los Ángeles. Fueron utilizados en un experimento fallido para reducir los costos del servicio de mensajería entre Los Ángeles y Fort Mojave. Posteriormente, los animales fueron trasladados al Arsenal Benicia y finalmente se vendieron en una subasta.

Un voluntario recreando a un soldado dragón



El cierre de Fort Tejon

Por casi diez años, Fort Tejon proporcionó una fuente de empleo, protección y actividades sociales para los residentes locales. Las obligaciones principales de los soldados dragones apostados aquí eran proteger y controlar los nativos emigdianos que vivían en la Reserva Sebastian (también conocida como “El Tejón”), e impedir los ataques de los paiutes, chemehuevi, mojave y otros grupos que habitaban en el desierto. Las amplias patrullas de los soldados dragones cubrían la mayor parte de California central y sur y, en ocasiones, se extendía hasta Utah.

Con el comienzo de la Guerra Civil en 1861, los soldados dragones fueron enviados a proteger Los Ángeles, y luego fueron transferidos al este para luchar en la guerra. Durante el verano de 1862, se desató gran violencia entre los usurpadores colonos blancos y los paiutes del Valle Owens que querían proteger sus tierras. Tres compañías de caballería de voluntarios de California trasladaron a la fuerza a los paiutes a la Reserva Sebastian, sin embargo, las autoridades de ese lugar se negaron a asumir responsabilidad por ellos. En 1863, cientos de estos indios fueron trasladados a Fort Tejon, que luego fue usado por los voluntarios de California. Casi sin



Las amapolas de California son algunas de las que se encuentran entre las flores silvestres del parque.

alimentos, ropa y otros suministros, las filas de los indios se redujeron debido a las enfermedades, la hambruna y la deserción hasta 1864, cuando fueron transferidos a la Reserva india Tule River. Ese año, el ejército de los Estados Unidos cerró

Fort Tejon, terminando formalmente con su función de puesto militar activo.

FORT TEJON EN LA ACTUALIDAD

En 1940, mediante los persuasivos esfuerzos de los ciudadanos de Kern County, la compañía Tejon Ranch Company traspasó cinco acres, la plaza de armas del fuerte, los cimientos, los restos originales de los edificios de adobe, al Estado de California como parque estatal. En 1947, comenzó la restauración de los edificios de adobe que continúa hasta la actualidad. El edificio original del cuartel, las casas reconstruidas de los oficiales y otras estructuras representan los recuerdos de la historia del ejército de Fort Tejon.

HISTORIA NATURAL

La vida animal y vegetal aquí es única debido a la ubicación geográfica del parque, en la confluencia de varias regiones ecológicas, incluidos el Desierto de Mojave, el Valle Central, Sierra Nevada y el sur

de California. En la vegetación natural predominan los bosques de robles que proporcionan el forraje y el refugio para una gran variedad de vida silvestre, incluidos cóndores de California, charas californianas y carpinteros escapularios que se alimentan de bellotas.

De no ser por la presencia de un arroyo que corre todo el año que atrae a muchos animales al parque, el clima sería árido. Los bosques riparios y los esteros de agua dulce a lo largo de Grapevine Creek son el hogar de muchísimas aves y reptiles. Casi todos los mamíferos que se encuentran en esta área—incluidos ciervos mulo, liebres cola

POR FAVOR RECUERDE

- El parque permanece abierto diariamente desde la mañana hasta la tarde. El centro de visitantes y los edificios históricos se encuentran abiertos de 8 a.m. a 4 p.m.
- El parque se encuentra cerrado el Día de Acción de Gracias, en Navidad y el día de Año Nuevo.
- Comuníquese con el parque para obtener más información acerca de las demostraciones históricas vivientes.
- Las leyes estatales prohíben alterar o remover todo objeto natural, cultural o histórico del parque.
- Manténgase en los senderos designados o en las áreas despejadas.
- El parque no cuenta con senderos designados para ciclismo o senderismo.
- No conduzca fuera de las rutas designadas.
- Las mascotas debe permanecer con correa.

negra, ardillas terrestres, linceos, tejones y didélfidos—frecuentan estos humedales en búsqueda de agua durante el verano.

Las praderas y prados del parque albergan insectos, aves que se alimentan de semillas y pequeños mamíferos. Como resultado de ello, el área es tierra fértil para los depredadores como las aves rapaces, los coyotes y los zorros grises.

Desde el punto de vista geológico, la tierra sobre la cual se asienta el parque es altamente activa. Esta área experimentó uno de los mayores terremotos jamás registrados en la historia de los Estados Unidos. En 1857, un terremoto de aproximadamente 7.9 a 8.2 de magnitud sacudió el lugar a lo largo de la Falla de San Andrés, dejando una sorprendente rotura de la superficie de más de 220 millas de largo.

CARACTERÍSTICAS DE ACCESIBILIDAD

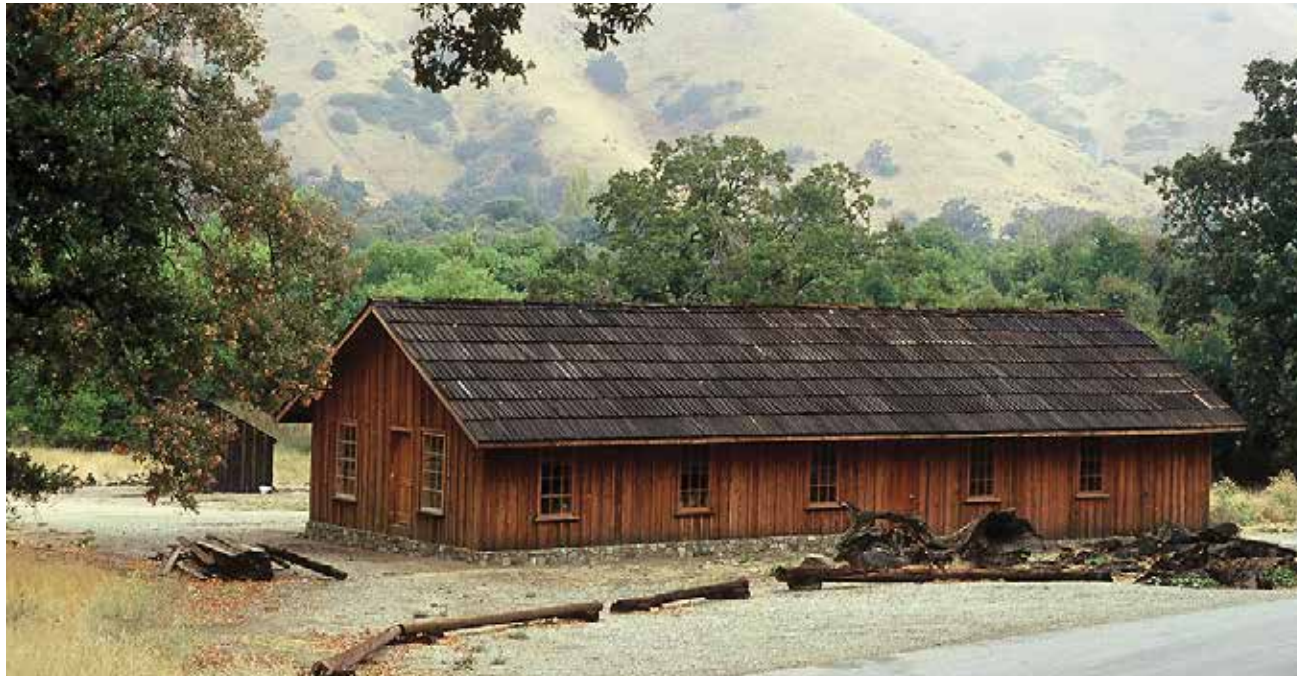
Se encuentran accesibles varios edificios y exposiciones, incluidos el centro de visitantes, las casas de los oficiales, las mesas para pícnicos, los baños y el estacionamiento que se encuentra cerca del centro de visitantes/oficina del parque. Un sendero temático que hace un recorrido alrededor de las tierras históricas es generalmente accesible.

La accesibilidad se mejora continuamente. Para obtener información acerca de las novedades, visite <http://access.parks.ca.gov> o comuníquese con el parque.

Este parque recibe apoyo, en parte, de
Fort Tejon Historical Association
P.O. Box 895, Lebec, CA 93243
www.forttejon.org

PARQUES ESTATALES CERCANOS

- Área estatal de recreación vehicular Hungry Valley, 5301 Ruta Peace Valley, Gorman 93243 (661) 248-7007
- Parque Estatal Arthur B. Ripley Desert Woodland, 20998 Ruta Lancaster, Lancaster 93536 (661) 942-0662
- Reserva Natural Estatal Tule Elk State, 8653 Station Road Buttonwillow 93206 (661) 764-6881



*Edificio de furriel
reconstruido*

Fort Tejon State Historic Park



- ### Legenda
- Autopista
 - Ruta pavimentada
 - Sendero temático
 - Edificio del parque
 - Sitio de edificio histórico
 - Características de Accesibilidad
 - Puente
 - Portón cerrado
 - Zona de campamento para grupos
 - Estacionamiento
 - Zona de pícnic
 - Estación del guardabosques
 - Baños



FORT TEJON STATE HISTORIC PARK

